



Vieles im Wandel

■ PETER HÜPPI, GEMEINDEPRÄSIDENT

Liebe Gommiswalderinnen,
liebe Gommiswalder

Viel ist geschehen im vergangenen Jahr und bereits beginnt ein Neues. Was bringt es uns dieses Mal? Wird es besser oder schlechter? Vielleicht ist es gut, dass wir diese Frage nicht so genau beantworten können oder auch möchten. Ob gut oder schlecht entscheidet wohl Jede und Jeder für sich selber. Auch ist es eine Frage der Perspektive und der eigenen Befindlichkeit. Beim Übergang vom alten zum neuen Jahr ist es jedoch an der Zeit, kurz inne zu halten und zurück zu blicken.

Für Gommiswald war es ein äusserst intensives Jahr. Viel ist gelaufen und einiges wurde entschieden. Auf den 1. Januar 2019 konnte das neue Baureglement nach der neuen kantonalen Gesetzgebung in Kraft gesetzt werden. Mit der Sanierung der Rietwiesstrasse und des dazugehörenden Dorfbaches, der Seeblickstrasse, der Ottenhofenstrasse und des Erlenbächlis konnten gleich drei grosse Strassen- und Bachbauprojekte mit langjährigen Planungsphasen realisiert werden.

In der Wasserversorgung wurde im Mai die Filtrieranlage Schwendi in Rieden,

das Kernstück der Wasserversorgung, offiziell eingeweiht. Mit der neuen Wasseraufbereitungsanlage und Nutzung einer weiteren Quelle wurde die Versorgungssicherheit der Bevölkerung massgeblich gesteigert.

Ebenfalls im Mai hat die Stimmbevölkerung den Baukredit für ein neues Gemeindehaus auf dem neuen Feuerwehrdepot mit rund 67% klar gutgeheissen. Mittlerweile liegt das Baugesuch zur Bewilligung bei den kantonalen Instanzen. Dem Baubeginn nach den Wintermona-

ten sollte nun nichts mehr im Wege stehen.

Das Gewerbe Gommiswald hat im Mai auf eindrückliche Art gezeigt, wie vielseitig und innovativ die Gewerbler sind. Zahlreiche Besucherinnen und Besucher genossen das dreitägige Dorffest in den Hallen der ansässigen Gewerbebetriebe.

Der Bezug eines neuen Schulhauses ist sicher ein aussergewöhnliches Ereignis. Der gelungene Neubau in Ernetschwil wurde nach den Sommerferien bezogen



■ «Heimat ist dort wo man sich wohl fühlt!»

und mit der Bevölkerung am Tag der offenen Tür im September eingeweiht.

Im Gemeinderat mussten zwei Mitglieder nach deren Rücktritten ersetzt werden. Auf den 1. Januar 2020 ist der Gemeinderat nun wieder komplett. Die Gesamterneuerungswahlen für die nächste Amtsdauer 2021–2024 finden im kommenden September statt.

An der letzten Bürgerversammlung im November hat die Bevölkerung entschieden, dass die Schule ab 2021 in einem Rektoratssystem geführt werden soll und die Anzahl Mitglieder des Gemeinderates bei sieben belassen wird.

Das kommende Jahr wird geprägt sein von den Bautätigkeiten für das neue Ge-

meindehaus mit Feuerwehrdepot und Tiefgarage, der Sanierung des Gemeindegartens und weiteren geplanten Strassensanierungen.

Mit dem Aufbau einer Kulturkommission möchte der Gemeinderat das Dorfleben mitgestalten und die vielseitigen Tätigkeiten der Dorfvereine und Gruppierungen unterstützen.

«Heimat ist da wo man sich wohl fühlt! Gemeinsam wollen wir daran arbeiten!»

Für das entgegengebrachte Vertrauen im vergangenen Jahr bedanke ich mich ganz herzlich. Ich durfte mit verschiedensten Personen diverse interessante Gespräche führen. Ich durfte gemeinsam mit dem Gemeinderat und der Bevölkerung an

der Gemeinde Gommiswald weiterarbeiten und habe in meiner Funktion immer wieder Unterstützung erfahren dürfen. Vielen Dank.

Für das kommende Jahr wünsche ich Ihnen viel Erfolg, Freude, Glück und Gesundheit. Ich wünsche Ihnen zur richtigen Zeit ein Ort, um sich auszuruhen, um dann wieder mit neuer Kraft zusammen mit Ihren Freunden und Familien weiter zu gehen um mit voller Hoffnung vorwärts blicken zu können.

Alles Gute für das kommende Jahr



Peter Hüppi, Gemeindepräsident

Aus dem Gemeindehaus

Gemeindeführungsstab ab 1. Januar regional organisiert

■ GEMEINDEKANZLEI

Der Gemeindeführungsstab ist ab 1. Januar 2020 regional organisiert. Die Gemeinde Gommiswald ist dem regionalen

Bevölkerungsschutz Speer beigetreten. Die Vereinbarung und Beitritt zum regionalen Bevölkerungsschutz Speer wurde

vom 18. September bis 28. Oktober 2019 dem fakultativen Referendum unterstellt. Dieses ist unbenützt abgelaufen.

Interesse?

Der regionale Führungsstab Speer ist zur Vervollständigung des Führungsstabes auf der Suche nach Personen für folgende Bereiche:

- Fachbereich Technische Dienste
- Fachbereich Information

Interessierte melden sich bitte bei der Gemeindekanzlei Gommiswald, gemeindekanzlei@gommiswald.sg.ch oder 058 228 70 20.

Mitglied Jardin Suisse

Wir wünschen Ihnen ein gutes neues Jahr!



Ihr Eichi-Team



Rückblick Bürgerversammlung

■ GEMEINDEKANZLEI

Am 21. November 2019 fand in der Rainhalle in Rieden die ordentliche Bürgerversammlung der Gemeinde Gommiswald statt. Mehr als 200 Personen (5,6 %) haben daran teilgenommen.

Gemeindsaal Gommiswald kann saniert werden

Die Bürgerschaft genehmigte den unterbreiteten Antrag für die Sanierung des Gemeindsaals Gommiswald für Fr. 2,49 Mio. Aus der Versammlung wurde ange-regt, die Bühne behindertengerecht zu erschliessen. Das Anliegen wurde entge-gengenommen und wird im Rahmen der weiteren Projektierung geprüft.

Rektoratsmodell wird bei Schule eingeführt

Nach angeregter Diskussion genehmigte die Bürgerschaft die Änderung der Gemein-deordnung für die Einführung des Rekto-ratsmodell per 1. Januar 2021. Die Rekto-ratsstelle wird demnächst ausgeschrieben. Das Funktionendiagramm wird erstellt so-wie die Schulordnung überarbeitet.

Die beantragte Verkleinerung des Ge-meinderates von heute sieben auf neu fünf Mitglieder lehnte die Bürgerschaft ab. Diese bleibt somit unverändert bei



■ Zum Auftakt spielte die Musikgesellschaft Alpenrösli Gommiswald

sieben Mitgliedern. Der Verkleinerung der Geschäftsprüfungskommission von heute sieben auf neu fünf Mitglieder stimmten die Bürgerschaft zu.

Budget 2020 genehmigt

Das Budget 2020 mit gleichbleibenden Steuerfuss von 116 % wurde von der Bürgerschaft genehmigt.

Ehemaliges Schulhaus Gebertingen neu im Finanzvermögen

Das ehemalige Schulhaus in Gebertingen wird nicht mehr für öffentliche Aufgaben benötigt. Der Bürgerschaft wurde daher beantragt, das Schulhaus vom Verwal-tungs- ins Finanzvermögen zu verschie-

ben. Die Bürgerschaft genehmigt den Antrag. Das Schulhaus wird zum massge-benden Verkehrswert per 31. Dezember 2019 vom Verwaltungs- ins Finanzver-mögen verschoben.

Impressum

Mitteilungsblatt

der Gemeinde Gommiswald

Herausgabe

Gemeindeverwaltung
Gommiswald

Redaktion

Rolf Thoma, Gemeindeschreiber

Anzeigen

AktionsPoscht Gommiswald
Erika Zwingli,
ricken-drogerie@bluewin.ch

Druck und Gestaltung

Bruhin AG druck|media, Freienbach
ueber-ues@bruhin-druck.ch
www.atelier-anderegg.ch

Bildnachweis

Titel: iStockPhoto/G. Gadiant, Inhalt: zVg

Adresse

Gemeindeverwaltung
8737 Gommiswald
Tel. 058 228 70 20
Fax 058 228 70 09
gemeindekanzlei@gommiswald.sg.ch
www.gommiswald.ch

Redaktionsschluss nächste Ausgabe

Mittwoch, 8. Januar 2020

Wir sind Ihre profes-sionelle Beratung für:

- Elektrik
- Telematik
- Photovoltaik
- Sicherheit in Ihrem Haus und vieles mehr ...

wir sind Strom!

Elektro Egli
ELEKTRIK ■ TELEMATIK

Regina Zweifel ist ab 1. Januar 2020 Mitglied des Gemeinderats

■ GEMEINDEKANZLEI

An der Abstimmung vom 17. November 2019 wurde beim 2. Wahlgang Regina Zweifel als Mitglied des Gemeinderats für den Rest der Amtsdauer 2017–2020 gewählt. Das Abstimmungsergebnis präsentiert sich wie folgt:

Kandidat	Stimmen	In Prozent
Regina Zweifel, Uetliburg	758	57,95 %
Simon Allenspach, Ernetschwil	525	40,14 %
Vereinzelte	25	1,91 %

Die Stimmbeteiligung lag bei 35.82%. Im zweiten Wahlgang ist das relative Mehr massgebend. Gewählt ist, wer am meisten Stimmen erhält.

Regina Zweifel wird das Amt als Gemeinderätin am 1. Januar 2020 antreten. Der Gemeinderat freut sich auf eine angenehme Zusammenarbeit mit Regina Zweifel und wünscht ihr viel Freude im Amt.



■ Der vollständige Gemeinderat ab 1. Januar 2020



S`HAARSTÜBLI für ALLE wünscht ein gesundes neues Jahr

Danke für Ihre Treue und Vertrauen
Madlen Martin



Tertianum Park Ramendingen
Riedenstrasse 22 - 8737 Gorniswald
haarstueblim@mail.ch - www.haarstueblim.ch
055 536 30 40

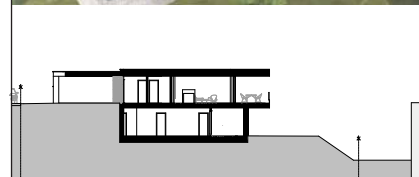
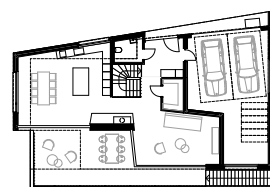
NEU IM SALON ! TRINITY Haircare Systempflege
TRINIFORCE Keratin Filler, repariert geschädigte Haare TRINIFORCE Fibre Thickener, sorgt für dickere Haare



www.hopp.pro
Architektur und Immobilien
CASAG Architektur AG

info@hopp.pro - +41 55 290 19 00

Erfahren Sie mehr über unsere Projekte in Uetliburg auf www.hopp.pro



Die Bauprojekte an der Lindenbächlistrasse in Uetliburg sind bewilligt.

Revision Steueramt

■ GEMEINDEKANZLEI

Das kantonale Steueramt hat anfangs Oktober eine Revision des Steueramtes Gommiswald in den Bereichen Organisation, Register und Bezug durchgeführt.

Im vorliegenden Revisionsbericht wird festgehalten, dass die Führung des Steueramtes als zuverlässig, gewissenhaft und sauber bezeichnet werden kann.

Der Gemeinderat dankt dem Steuersekretär, Thomas Bisquolm und seiner Stellvertreterin, Ervesa Kukleci für ihre stets saubere und gewissenhafte Arbeit.

Öffnungszeiten über Neujahr

Dienstag, 31. Dezember 2019

Nachmittag geschlossen

Mittwoch, 1. Januar 2020

geschlossen

Donnerstag, 2. Januar 2020

geschlossen

Bei Todesfällen können Sie uns unter der **Telefonnummer 079 413 82 98** erreichen.

Das Verwaltungspersonal wünscht Ihnen frohe Festtage und für das neue Jahr alles Gute.

3°

Allenspach
Hüppi
Züger
Architekten

3grad.ag



Gemeinde Gommiswald

Der Gemeinderat Gommiswald hat am 3. September 2019 gestützt auf Art. 39 ff des Strassengesetzes (sGS 732.1, abgekürzt StrG) erlassen:

- Teilstrassenplan Neubad-Altbadweg (Ernetschwil)
Umlegung Gemeindeweg 2. Klasse

Der Teilstrassenplan liegt während 30 Tagen, d.h. vom 06. Januar bis 04. Februar 2020, bei der Gemeindekanzlei Gommiswald, Rietwiesstrasse 2, 8737 Gommiswald öffentlich auf. Die massgebende Auflage findet auf der Publikationsplattform www.publikationen.sg.ch (amtliches Publikationsplattform) statt.

Einsprachen gegen den Teilstrassenplan sind innert der Auflagefrist schriftlich und begründet dem Gemeinderat Gommiswald, Rietwiesstrasse 2, 8737 Gommiswald, einzureichen.

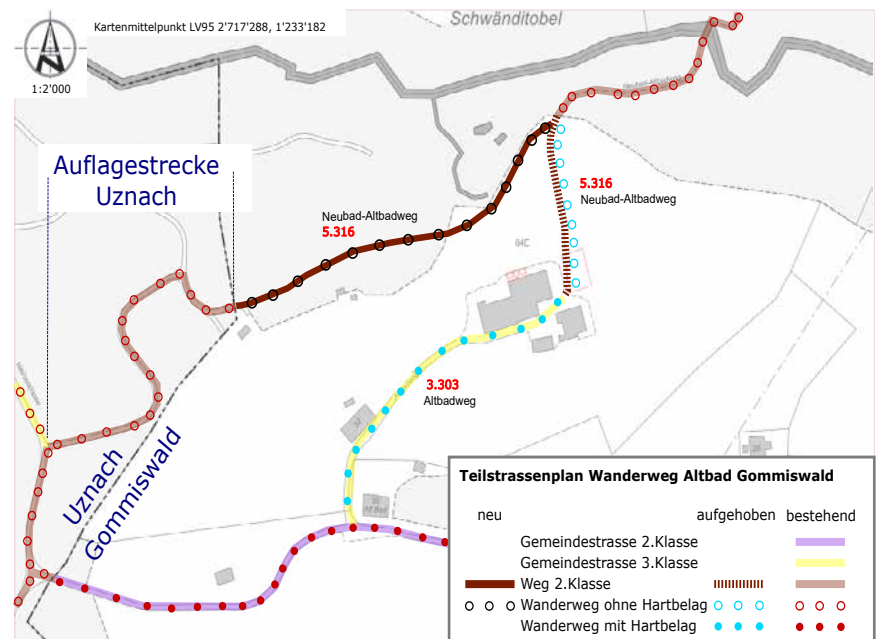
Altbadweg wird umgelegt

■ GEMEINDEKANZLEI

Der Gemeindeweg 2. Klasse im Altbadweg wird in Koordination mit der Gemeinde Uznach umgelegt.

Mit der Umlegung wird der Weg optimiert.

Der dazu nötige Teilstrassenplan liegt vom 06. Januar bis 04. Februar 2020 auf der Gemeindekanzlei öffentlich auf.



Ein erfolgreiches Wasserjahr

■ SVEN KÄLIN, BRUNNENMEISTER

Die Wasserversorgung Gommiswald versorgt das Gemeindegebiet mit ihren rund 5'000 Einwohnerinnen und Einwohnern mit frischem Trinkwasser und stellt den nötigen Bedarf an Löschwasser sicher.

Das Wasser stammt von fünf Quellsfassungen sowie einem Grundwasserpumpwerk. Für die Sicherstellung der Versorgungssicherheit bestehen Verbindungsleitungen mit der Wasserversorgung Kaltbrunn und Uznach.

Die im Jahre 2018 fertiggestellte Filteranlage Schwendi hat ihren Betrieb gut aufgenommen. Dank der Filteranlage musste bedeutend weniger Wasser von Kaltbrunn bezogen werden. Das hydrologische Jahr 2018/2019 war ein gutes Wasserjahr ohne grössere Zwischenfälle.

Im Reservoir Schwendi wird seit Ende 2018 eine Turbine betrieben. Diese hat in der Zwischenzeit rund 100'000 kWh Strom produziert.

Die in den Wasserversorgungsanlagen Gommiswald installierten drei Trinkwasserturbinen produzieren mehr Strom, als für den Eigenbedarf der Wasserversorgung benötigt wird. Der überschüssige Strom wird der SAK verkauft.



■ Wasserentkeimungsanlage im Reservoir Schwendi

Wohnhäuser im Mülibächli abgebrochen

■ GEMEINDEKANZLEI

Die drei Wohnhäuser im Gebiet Mülibächli in Rieden wurden zwischenzeitlich alle abgebrochen und die Flächen wurden renaturiert.

Der Abbruch wurde notwendig, da sich die drei Wohnhäuser im Rutschgebiet be-

finden. Bei Rutschungen in den letzten Jahren haben sich die Wohnhäuser bis 1 Meter nach Süden verschoben.

Das Gebiet musste aufgrund der gemachten Erkenntnisse ausgezont werden. Ebenfalls wurde das Gebiet in der Gefahrenkarte als rot (erhebliche Gefahr) eingestuft.



■ Alle Wohnhäuser sind zurückgebaut und das Gebiet wurde renaturiert.

Individuelle Prämienverbilligung

■ FRONT OFFICE

Die Krankenkassen erheben die Prämien unabhängig vom Einkommen oder vom Vermögen der versicherten Personen. Dies kann zu einer grossen finanziellen Belastung führen. Die Prämienverbilligung soll finanziell entlasten und so gezielt die Belastung durch die Prämien der obligatorischen Krankenversicherung mindern.

Wir machen Sie darauf aufmerksam, dass Anmeldungen zum Bezug von individueller Prämienverbilligung **bis spätestens 31. März 2020** eingereicht werden müssen. Sämtliche Anmeldungen für individuelle Prämienverbilligung sind **direkt bei der SVA St. Gallen einzureichen**.

Die Sozialversicherungsanstalt St. Gallen wird in Zusammenarbeit mit den Steuerbehörden den potenziellen Bezückerkreis

ermitteln und den voraussichtlich anspruchsberechtigten Personen bis Ende Dezember 2019 direkt ein Formular zusenden. Dieses Formular ist ausgefüllt und unterschrieben direkt an die Sozialversicherungsanstalt St. Gallen zu retournieren.

Personen, welche sich ebenfalls als anspruchsberechtigt erachten, aber bis Anfang Januar 2020 kein Formular direkt zugesendet erhalten, können die Anmeldung für individuelle Prämienverbilligung direkt auf der Homepage www.svasg.ch/ipv ausfüllen und online einreichen.

Zum Bezug von individuellen Prämienverbilligungen sind grundsätzlich Personen berechtigt, die am 1. Januar 2020 ihren Wohnsitz im Kanton St. Gallen haben. Massgebend sind grundsätzlich die persönlichen und familiären Verhältnisse am 1. Januar 2020.

Keinen Anspruch auf Prämienverbilligung haben Personen mit folgenden Vermögenswerten:

Alleinstehende über Fr. 100 000.00

Verheiratete über Fr. 150 000.00

Bezüger von Ergänzungsleistungen müssen sich nicht zum Bezug von Prämienverbilligung anmelden. Sie erhalten die Prämienverbilligung laufend mit der Prämienpauschale, die direkt an die Krankenversicherung ausbezahlt wird.

Seit 1. Januar 2014 müssen die Prämienverbilligungen in der ganzen Schweiz immer direkt an die Krankenkassen ausbezahlt werden.

Für Personen, welche die Ausbildung in den zwei Jahren vor dem Bezugsjahr beendeten, wird die Prämienverbilligung nach dem Gegenwartseinkommen bemessen. Umgekehrt haben Personen Anrecht auf die Berechnung der Prämienverbilligung nach dem Gegenwartseinkommen, wenn sie zugunsten einer Ausbildungsaufnahme die Erwerbstätigkeit reduzieren oder aufgeben.

Bei Fragen wenden Sie sich an die AHV-Zweigstelle Gommiswald, Telefon 058 228 70 10 oder frontoffice@gommiswald.sg.ch.

Rückblick Marroni-Abend vom 28. November 2019

■ GEMEINDEKANZLEI

Die Sanierung der Rietwiesstrasse ist seit einiger Zeit in Arbeit. Damit verbunden waren einige Einschränkungen und Emissionen. Als kleines Dankeschön für die Unannehmlichkeiten und das Verständnis wurden alle Anwohner der Rietwiesstrasse, zusammen mit der Firma Schäl-

libaum AG und Bernet Bau AG, am Donnerstag, 28. November 2019 zu Marroni und Glühwein eingeladen.

Die Gemeinde Gommiswald blickt auf einen gelungenen und gemütlichen Abend zurück und bedankt sich an dieser Stelle für die zahlreichen Besucher.



■ Heisse Maroni wurden professionell gebraten und verteilt.

Entlassung aus der Militärdienstpflicht

■ FRONT OFFICE

Am 5. Dezember 2019, hat in der Kaserne Neuchlen-Anschwilen in Gossau SG die Entlassungsfeier aus der Militärdienstpflicht, unter anderem für einige Wehrmänner der Gemeinde Gommiswald, stattgefunden. Anlässlich der Entlassungsfeier wurden die Militärdienstleistenden feierlich verabschiedet und konnten den Dank der militärisch und politisch Verantwortlichen entgegennehmen. Herr Regierungsrat Fredy Fässler, Vorsteher des Sicherheits- und Justizdepartements, hat die St. Galler Regierung vertreten. Ein Entlassungsspiel umrahmte den Anlass musikalisch. Anschliessend an die Entlassungsfeier wurde zum traditionellen St. Galler Staatsmenu mit St. Galler Bratwurst und Bürli (ohne Senf) sowie Getränken eingeladen.



■ Gommiswalder-Männer wurden aus der Militärpflicht entlassen.

Neuerungen für das Jahr 2020 der SVA St. Gallen

■ SOZIALVERSICHERUNGSANSTALT ST. GALLEN

Beiträge

Die AHV erhält ab 2020 rund zwei Milliarden Franken mehr pro Jahr. Von den Mehreinnahmen steuert der Bund rund 800 Millionen Franken bei. Den Rest tragen die Unternehmen und die Versicherten. Erstmals seit über 40 Jahren werden die Beiträge für die AHV leicht angehoben.

Der AHV/IV/EO-Beitrag für Arbeitnehmende und Arbeitgeber steigt um 0,3% von 10,25% auf 10,5% (von 5,125% auf 5,275% für beide).

Die Mindestbeiträge der Selbständigerwerbenden für AHV/IV/EO werden

von 5,196% auf 5,344% angehoben. Der maximale Beitrag wird erhöht von 9,65% auf 9,95%.

Für Erwerbstätige, die der freiwilligen Versicherung angeschlossen sind, erhöht sich der AHV/IV-Beitragssatz von 9,8% auf 10,1%.

Der AHV/IV/EO-Mindestbeitrag für Nichterwerbstätige wird von CHF 482.00 auf CHF 496.00 angehoben. Der Höchstbeitrag steigt von CHF 24 100.00 auf CHF 24 800.00.

In der freiwilligen AHV/IV wird der Mindestbeitrag von CHF 922.00 auf CHF 950.00 erhöht. Der Höchstbeitrag steigt von CHF 23 050.00 auf CHF 23 750.00.

erhöht. Beim Tagessatz ist das eine Erhöhung von bisher CHF 8.35 auf CHF 9.35.

Von der Erhöhung nicht betroffen sind die bundesrechtlichen Familienzulagen in der Landwirtschaft.

Familienausgleichskasse (FAK)

Für die Finanzierung der höheren kantonalen Familienzulagen ist es notwendig, die FAK-Beitragssätze zu erhöhen:

- Für Arbeitgebende auf 1,8% der Lohnsumme (bisher 1,5%).
- Für Selbständigerwerbende auf 1,3% des Einkommens aus selbständiger Erwerbstätigkeit (bisher 1,0%).

AHV/IV-Leistungen

Es sind zurzeit keine Neuerungen auf 2020 bekannt.

Arbeitsvergaben

■ GEMEINDEKANZLEI

Der Gemeinderat hat folgende Arbeitsvergaben vorgenommen:

Erneuerung Website

Die Erneuerung der Website www.gommiswald.ch wurde an die Firma Erni Druck und Media AG, Kaltbrunn vergeben.

Familienzulagen

Im Bereich Familienzulagen gibt es im Kanton St. Gallen auf 2020 eine Erhöhung um CHF 30.00. Die Kinderzulagen werden von bisher CHF 200.00 auf neu CHF 230.00 erhöht. Beim Tagessatz ist das eine Erhöhung von bisher CHF 6.70 auf CHF 7.70.

Die Ausbildungszulagen werden von bisher CHF 250.00 auf neu CHF 280.00

Ergänzungsleistungen

Bei den Ergänzungsleistungen gibt es auf 2020 mit Ausnahme der üblichen Anpassung der Krankenkassenpauschalen keine Neuerungen. Die EL-Reform wird voraussichtlich auf den 1. Januar 2021 umgesetzt.

Pflegefinanzierung

Der Beitrag der Krankenkasse (OKP) und der max. Selbstbehalt der Bewohner erhöhen sich per 1. Januar 2020. Dadurch fällt der Anteil der Gemeinde geringer aus.

Baue deine Zukunft bei



BERNET

www.bernetbau.ch

Lehrstellen 2020

Maurer EFZ
Strassenbauer EFZ

jetzt bewerben bei:
Urban Gresch / 043 844 20 46
gresch@bernetbau.ch

Politische Gemeinde Gommiswald

Zu vermieten per sofort oder nach Vereinbarung zentral gelegene, sonnige

3½-Zimmerwohnung

Hauptstrasse 7/9, Rieden
1. OG, 76 m², DU/WC, Parkett, grosse Terrasse (40 m²)
Brutto-Mietzins: 1300.00

Nähere Auskunft erteilt Ihnen Markus Giger, Tel. 058 228 70 90 oder markus.giger@gommiswald.sg.ch

Schule und Elternhaus

Miteneand-Tag

■ ANNA FONTANA, PRIMARLEHRERIN

Sind Ihnen die dekorierten Fenster an unserem Schulhaus aufgefallen? Die Kinder aus dem Kindergarten und der Primarschule haben sie anlässlich unseres «Miteneand-Tages» gemeinsam gestaltet.

In Hinblick auf den nächsten Sommer und den Übertritt in die Primarschule bot der «Miteneand-Tag» für die grossen Kindergartenkinder bereits eine erste Gelegenheit, um Schulluft zu schnuppern. Im Verlauf des Morgens konnten die Kindergartenkinder neue Bekanntschaften mit Schülerinnen und Schülern knüpfen, alte Freundschaften vom letzten Schuljahr wieder aufleben lassen und eine andere Lehrperson kennenlernen. Ein besonderes Highlight war für viele die Pause mit den «Grossen». Leuchtende Augen gab es bei den Zweitklässlerinnen und Zweitklässlern und bei den noch älteren Schülern; einige durften an diesem Tag in den Kindergarten, um dort mit den kleinen Kindergartenkindern gemeinsam zu basteln und bei ihren ehemaligen Kindergartenrinnen mitzuhelfen. Auch in den oberen Klassen wurden die Schülerinnen und Schüler bunt durchmischt, was den Kindern und Lehrpersonen die Gelegenheit bot, klassen- und stufenübergreifend Kontakte zu knüpfen.

Anlässe wie diese sind wichtig für unsere Schulgemeinschaft. Wenn Kinder und Lehrpersonen über ihre Klasse hinaus etwas Sichtbares gestalten, sich dabei kennen lernen und Freundschaften schliessen, dann bleibt das im Schulhaus positiv spürbar. Klassen- und stufenübergreifende Anlässe ermöglichen uns zudem, die Kinder im Laufe des Schuljahres vorausschauend an den Übertritt in die Primarstufe oder in den nächsten Zyklus heranzuführen. Für uns Lehrpersonen ist es schön, mit den künftigen oder ehe-

maligen Schülerinnen und Schülern beim handwerklichen Arbeiten Zeit zu verbringen und mit ihnen zu plaudern. Es freut uns riesig, wie herausragend sich unser Teamwork bei solchen Unternehmungen

zeigt; denn nur so ist es möglich, in wenigen Stunden und bei guter Stimmung das Kindergartenhaus und das ganze Schulhaus zu dekorieren.



■ Stufenübergreifende Anlässe fördern unsere Schulgemeinschaft

Luis Pestana:
079 138 19 99
www.penix.ch

FOTOGRAF für alle.

Aus Ernetschwil,
Location nach Wahl

penix

**Familie, Hochzeit, Portraits,
Jubiläen, Events ...**

Vorlesung der besonderen Art

■ RES EGLI, LEHRPERSON UND KULTURVERANTWORTLICHER PRIMARSCHULE GOMMISWALD

In den Genuss einer Vorlesung der besonderen Art kamen die 3.-6.Klass-Kinder des Primariums Gommiswald, denn Professor Leonardo weilte bei uns zu Besuch.

Professor Leonardo (Thomy Truttmann) verstand es hervorragend, mit seinem Theaterstück über das Hören und das OHR (deshalb auch die falsche Schreibweise von Professor!) die Zuhörerschaft zu begeistern und sich mit viel Wissenswertem Gehör zu verschaffen.

Der schrullige, umtriebige Wissenschaftler und Geräuschesammler Leonardo hat viel um die Ohren und möchte gehört werden mit all seinen Aufnahmen, den lauten und leisen Tönen. Doch die Suche nach der einzig glücklich machenden Melodie gerät ausser Kontrolle und nimmt auch für Professor Leonardo eine unerwartete Wendung.

Professor Leonardo – in Anlehnung an den vor 500 Jahren verstorbenen Universalgelehrten Leonardo da Vinci – brachte den Kindern, die alle ganz Ohr waren, enorm viel über das Ohr bei, dieses wunderbare, erstaunliche Organ. Das war definitiv eine Unterrichtsstunde, die die Schüler und Schülerinnen so schnell nicht mehr vergessen werden.



■ Professor Leonardo fragt Kinder nach ihrem Fachbereich.



■ Anschaulich erklärt er, wie Fledermausohren funktionieren.



lose, ässe und tanze

quartett waschächt

Zum Jahresbeginn
2. Januar 2020
Donnerstag, ab 11.30 Uhr



Schöne Festtage

Eintritt pro Person 75.– CHF inkl. Unterhaltung und Essen
Reservation erforderlich! 055 280 14 57

kaufmann

www.schreinerwerk.com

Schreinerei Kaufmann AG, Gommiswald

ordnung, sicherheit & butter

details in der ganzjahresausstellung
schränke, türen & küchen von kaufmann

Körperschaften

Neue Präsidentin der KESB Region Zürichsee-Linth

■ MARCEL BENZ, REGION ZÜRICHSEE-LINTH

Der Verwaltungsrat des **Zweckverbandes (ZV) Kindes- und Erwachsenenschutz (KES) Region Zürichsee-Linth (RZL)** hat eine neue Präsidentin für die Kindes- und Erwachsenenschutzbehörde (KESB) gewählt.

Ab dem **1. Februar 2020** wird **Barbara Eastwood**, das **Präsidium der KESB RZL** übernehmen. Sie verfügt über einen Universitätsabschluss in Rechtswissenschaften (MLaw) an der Universität Basel sowie eine Ausbildung als Sozialarbeiterin an der Fachhochschule in Zürich. Mit verschiedenen Fortbildungen hat sie ihr Wissen stets erweitert (z. B. CAS in systematisch integrativer Familienbegleitung; D-Freiburg im Breisgau). Beruflich hat sie seit dem 1.1.2013 das Präsidium der KESB des Kantons Uri inne und hat diese Behörde seit der Einführung des neuen Kindes- und Erwachsenenschutzrechtes aufgebaut, geleitet und weiterentwickelt. Sie freut sich ihre Führungserfahrung und ihre Fachkompetenzen in den neu gegründeten Zweckverband einzubringen. In Verbindung mit der Professionalisierung ist es ihr ein Anliegen, das Vertrauen der Bevölkerung in die Schutzfunktion der Behörde gegenüber Betroffenen zu gewinnen.

Barbara Eastwood freut sich auf diese neue berufliche Herausforderung und die Zusammenarbeit mit dem Team der KESB Linth, welches ab 1.1.2020 unter dem Namen **KESB Region Zürichsee-Linth** für die Bevölkerung der 10 Gemeinden von Amden bis Rapperswil-Jona tätig sein wird. Dem gesetzlichen Auftrag verpflichtet, bringt Barbara Eastwood langjährige Berufserfahrung, ein breites Know-how und viel Fachkompetenz sowie organisatorische Fähigkeiten mit ein.

Bei dieser Gelegenheit bedankt sich der Verwaltungsrat bei **Barbara Friberg** für das grosse Engagement als Präsidentin ad interim der KESB Linth. Sie verlässt die KESB auf eignen Wunsch per Ende März 2020. Alle weiteren Behördenmitglieder und Sachbearbeiterinnen werden per 1.1.2020 in den neuen Zweckverband überführt und sich gemeinsam für einen reibungslosen Start einsetzen. Der Verwaltungsrat freut sich auf eine gute

Zusammenarbeit in der neuen Organisationsform am bisherigen Standort an der **Neuen Jonastrasse 59, 8640 Rapperswil** und unter der neuen Leitung von Barbara Eastwood.

Rückfragen

Für weitere Auskünfte steht Ihnen gerne zur Verfügung:

Marcel Benz, Verwaltungsratspräsident
Zweckverband, Tel G direkt 055 228 76 07

Zehn Gemeinden – eine Region

Der Verein Region ZürichseeLinth ist der Verbund der zehn politischen Gemeinden im St. Galler Wahl-kreis See-Gaster. Er setzt sich für eine nachhaltige Regionalentwicklung ein und befasst sich mit Aufgaben, die eine gemeindeübergreifende Zusammenarbeit erfordern. Zu den Mitgliedgemeinden zählen Rapperswil-Jona, Eschenbach, Schmerikon, Uznach, Gommiswald, Kaltbrunn, Benken, Schänis, Weesen und Amden mit gesamthaft 67 000 Einwohnerinnen und Einwohnern.

Der Verein Region ZürichseeLinth koordiniert im partnerschaftlichen Miteinander die räumliche Entwicklung der Mitgliedgemeinden und stimmt sie auf die regionalen und kantonalen Planungen ab. Ein besonderes Augenmerk gilt der gemeinde- und regionsübergreifenden Verkehrsplanung unter Berücksichtigung des motorisierten Individualverkehrs, des öffentlichen Verkehrs und des Langsamverkehrs.

e-beautylounge 
by EstheticBase

Ihr Fachinstitut für natürliche Hautregeneration

Aktion Kryolipolyse
Dauerhafte Reduktion von sport- und diätresistenten Fettdepots mit Kälte.
Nur CHF 98.-- pro Anwendung
eine coole Sache um Ihr Fett zu reduzieren



 Buchen Sie Ihr persönliches und unverbindliches Beratungsgespräch online/oder 079'396'81'11

www.e-beautylounge.ch
Brigitte Reber, Bahnhofstr. 4, 9630 Wattwil

Studien- und Ausbildungsbeiträge vom Weinberger-Ausbildungsfonds

■ MARKUS BÜSSER

Seit dem Jahre 1974 besteht für die Einwohner der ehemaligen Gemeinde Rieden die Stiftung «Weinberger-Ausbildungsfonds». Die Stiftung bezweckt die Gewährung von Studien- und Ausbildungsbeiträgen in Ergänzung der staatlichen Stipendien für das Studium und die Berufsausbildung von Jugendlichen bis zum Alter von 25 Jahren mit Wohnsitz in Rieden SG.

Der Stiftungsrat wird im Frühjahr 2020 die Studien- und Ausbildungsbeiträge für das Schuljahr 2019/2020 aussprechen. Lehrlinge und Studenten mit Wohnsitz in Rieden werden eingeladen, bis spätestens 17. Januar 2020 das Gesuch mit den notwendigen Unterlagen einzureichen.

Das Gesuchformular kann bei Markus Büsser, buesser-rieden@bluewin.ch in Papier- oder elektronischer Form bezogen werden. Das Gesuch ist anschliessend mit den notwendigen Unterlagen gemäss Gesuchformular, dem Präsidenten des Stiftungsrates, Herr Markus Büsser, Birchstrasse 1, 8739 Rieden, einzureichen.



V r b n d n g s -
p r b l m ? ? ?



COMVINET
SCHNYDER
www.comvinet.ch

Kommunikation für schlaue Hunde

STEUERBERATUNG-
Optimieren Sie Ihre Steuern



STR TREUHAND AG
STR WIRTSCHAFTSPRÜFUNG AG
Schwerzistrasse 6 · CH-8807 Freienbach
Tel 055 415 78 00



STR TREUHAND UZNACH GMBH
Obergasse 10 · CH-8730 Uznach
Tel 055 280 55 00
info@str-treuhand.ch · www.str-treuhand.ch

*Wir wünschen allen Frohe Weihnachten,
einen guten Rutsch
ins*

2020

*und bedanken uns bei
unseren Gästen für ihre
Treue!*

www.pizzeria-solemio.ch

**Rita und Rolf Kehl
Hof 15
8737 Gommiswald
055 280 29 29**

INFO: Das Sole Mio ist wieder offen ab 03. Januar 2020 / 17.00 Uhr




Aus aller Welt

Filiale mit Partner Denner Satellit Ricken

■ POST CH, ADRIAN SCHULER

Der Denner Satellit übergibt sein Geschäft an SPAR Mini. Aufgrund der Umbauarbeiten bleibt die integrierte Filiale der Post vom 29. Dezember 2019 bis am 2. Februar 2020 geschlossen.

Die wichtigsten Informationen zusammengefasst

– Der Briefeinwurf ist während der Umbauzeit am selben Standort zugänglich.

- Fristsendungen welche bis am 28.12.2019 nicht abgeholt wurden, werden nach Gommiswald verschoben, es erfolgt keine zweite Zustellung.
- Während des Umbaus können Sie Ihre Postgeschäfte in der Filiale Gommiswald erledigen.

Öffnungszeiten Gommiswald

Montag bis Freitag	08.00–12.00 Uhr 14.00–17.30 Uhr
Samstag	09.00–11.30 Uhr

Sie haben eine Abholungsmeldung erhalten, können die Sendung jedoch nicht in der Ersatzfiliale abholen? Veranlassen Sie eine zweite Zustellung an einem für Sie passenden Werktag (kostenlos) oder wählen Sie eine andere Möglichkeit, die Sendung zu empfangen. Verwalten Sie dazu den Empfang Ihrer Sendung unter post.ch/empfangen oder kontaktieren Sie das Contact Center: Telefon 0848 888 888

Neueröffnung SPAR Mini

Gerne stehen Ihnen ab Montag, 3. Februar 2020, die Mitarbeitenden des SPAR Mini-Ladens an der Wattwilerstrasse 1 in 8726 Ricken wieder zur Verfügung.

Öffnungszeiten Ricken

Montag bis Freitag	06.00–19.00 Uhr
Samstag	06.00–17.00 Uhr

Vielen Dank für Ihr Verständnis und Ihre Kundentreue.

GESUCHT

Für Schneeräumung



Wer hat Zeit, den Winter durch meine Garage-einfahrt zu räumen? Entgelt nach Absprache

Christiane Häni Rosenweg 2
8738 Uetliburg 055 280 23 40

BAUGENOSSENSCHAFT GOMMISWALD

Zu vermieten in **Gommiswald, Rietwiesstrasse 3**

per 1. Februar 2020 oder nach Vereinbarung

Schöne, komfortable

2½-Zimmer-Wohnung, 60m²
Wohnküche, Parkettböden, Lift, Balkon, rollstuhlgängig
Mietzins Fr. 990.- / NK Fr. 195.-

Attraktive

3½-Zimmer-Dachwohnung, 82m²
Lift, 2 Balkone, Cheminée, Bad/WC, Parkettböden, sep. WC
Mietzins Fr. 1'140.- / NK Fr. 270.-
Garagenplatz Fr. 100.-

www.bg-gommiswald.ch

Tanja Gräzer, Tel. 055 290 19 56

RE/MAX ist die Nr. 1 in der Immobilienvermittlung. Niemand verkauft mehr Immobilien als RE/MAX – in der Schweiz und weltweit!

Ihr Immobilienexperte in Uetliburg / Gommiswald SG

Dieter Koller

Immobilienshop in Städtchen 8, 8730 Uznach
Tel. 055 280 20 20, Mobile 079 414 28 52
dieter.koller@remax.ch



www.remax.ch



Bibliothek live...

■ BEATRICE LINGG

GschichteChischte

Donnerstag, 16. Januar 2020, 16.00 Uhr
 Claudia Steiner erzählt um 16.00 Uhr eine
 Geschichte für Kinder von 3 bis 6 Jahren.



Weitere Daten im 2020

- 26. März
- 28. Mai
- 24. September
- 29. Oktober

Gespräche über Bücher 2020 unter dem Titel «Lese-Erlebnisse»

Die Gespräche finden jeweils um 20.00
 Uhr in der Bibliothek Uznach statt.

- Dienstag, 28. Januar 2020
- Dienstag, 25. Februar 2020
- Dienstag, 31. März 2020
- Dienstag, 28. April 2020

Weihnachtsferien Bibliothek Uznach

Dienstag, 24. Dezember 2019 bis Don-
 nerstag, 2. Januar 2020

Das Team der Bibliothek wünscht Ih-
 nen schöne Festtage.



HBN International Immobilienverkauf und Architektur

**Möchten Sie Ihr Haus / Wohnung / Land verkaufen?
 Planen Sie einen Neu- oder Umbau?**




Wir wünschen Ihnen frohe Festtage &
 beraten Sie gerne persönlich auch im 2020.
 Gratis und kompetent schätzen
 wir Ihre Liegenschaft.

Rufen Sie uns an, Sie können nur gewinnen!

<p>Edith Suter Bernet Geschäftsinhaberin Immobilienverkauf / Verwaltung / Schätzung edith@suter.in</p>	<p>079 406 35 93 044 767 11 17 www.suter.in</p>	<p>Sarina Maurer Suter Dipl. Architektin FH Architektur / Planung / Immobilienverkauf sarina@suter.in</p>
--	--	---

Elektrokontrollen Schweiz AG

Christian Härz aus Uetliburg
 Kontrolleur und Sicherheitsberater



Ernetschwilerstrasse 23
 8737 Gommiswald

055 280 30 30 / 079 850 88 88

ch@elektrokontrollen-schweiz.ch

www.elektrokontrollen-schweiz.ch



Ihr professioneller Ansprechpartner im Bereich Elektrokontrollen für:

Hauseigentümer EFH ab 270.-	Gewerbebauten CHF 120.-/h
Industriebauten CHF 120.-/h	Immobilienverwaltungen Spezialpreis

Vergleichen Sie unsere Preise und fordern Sie eine Offerte an!

DENNER SATELLIT

Fam. Arnold
Gommiswald
Eschenbach

*persönlich
 regional
 vielfältig*



Agenda Januar 2020

Datum & Zeit	Was	Wo	Organisator
Do 02.	09.30–11.00 Landfrauenkafi	Restaurant Cécile, Gommiswald	Frauengemeinschaft Rieden
Sa 04.	Linth-Cup Rennen		Skiclub Gommiswald + Rieden
Mo 06.	14.00 Spiel- und Jassnachmittag	Pfarrzentrum Gommiswald	Frauengemeinschaft Gommiswald
Di 07.	14.00 Krippengottesdienst	Kirche Amden	Frauengemeinschaft Gommiswald
Mi 08.	14.00–17.00 Jass- und Spielnachmittag	Kirchgemeinderaum Rieden	Senioren 60+ Rieden
	ab 19.00 Materialbezug für Fasnachtskostüm	Pfarrzentrum Gommiswald	GjF Gommiswald
Fr 10.	20.00–22.00 Nothilfekurs		Samariterverein U-G-E
Sa 11.	08.00–17.00 Nothilfekurs		Samariterverein U-G-E
	10.00 und 14.00 Langlauf-Schnupperkurs	Rickenloipe	Rickenloipe Ernetschwil
	13.00 und 20.00 Jahreskonzert	Gemeindesaal Gommiswald	Musikgesellschaft Gommiswald
	13.30 Pfadi-Abteilungsschlitteln (Verschiebedatum: 08.02.)	Parkplatz Egg	Pfadi
	14.00–16.00 Help-Übung		Samariterverein U-G-E
	Badetag		Bäuerinnen Rieden
Mo 13.	11.30 Mittagstisch	Pfarrzentrum Gommiswald	60plus Gommiswald
Mi 15.	10.00 Wattwiler Tagung mit Palotiner Pater Erich Schädler Ref. Indien		CBB Oberer Seebezirk
	13.30 Theater «Feminine Charme»	Schänis	Senioren 60+ Rieden
	20.00–22.00 Monatsübung		Samariterverein U-G-E
Fr 17.	Nachtschlitteln		Jubla Gommiswald
	19.00 Hauptversammlung	Pfarrzentrum Gommiswald	Judo und Ju-Jitsu Verein Gommiswald
	Hauptversammlung		Samariterverein K-R
Sa 18.	14.15 Regionales Ensemblekonzert	Weesen	Musikschule Gommiswald
	20.00 Jahreskonzert		Musikgesellschaft Gommiswald
Di 21.	09.00–11.00 Krabbelmorgen für die Kleinsten mit Eltern		Kolpingfamilie Ernetschwil
Mi 22.	14.00–17.00 Jass- und Spielnachmittag	Kirchgemeinderaum Rieden	Senioren 60+ Rieden
Do 23.	12.00 Senioren z'Mittag	Kirchgemeinderaum Rieden	Senioren 60+ Rieden
Fr 24.	20.00 Hauptversammlung	Rest. Löwen Kaltbrunn	CBB Oberer Seebezirk
Sa 21.	10.00 und 14.00 Langlauf-Schnupperkurs	Rickenloipe	Rickenloipe Ernetschwil
Mi 29.	14.00 Tanznachmittag 60plus	Pfarrzentrum Gommiswald	Senioren 60+ Rieden

Abfall-Agenda

Datum	Was	Datum	Was
Mo 06.	Grünabfuhr Gommiswald (Christbäume)	Do 09.	Grünabfuhr Ernetschwil und Rieden (Christbäume)

Abstimmungsdaten 2020

9. Februar 2020
 8. März 2020 (Kantonsrats-Wahlen)
 19. April 2020
 17. Mai 2020
 27. September 2020 (kommunale Erneuerungs-Wahlen)
 29. November 2020

Bürgerversammlungen 2020

Die Bürgerversammlungen der politischen Gemeinde Gommiswald finden im Jahr 2020 statt am:

Dienstag, 19. Mai 2020, Gemeindesaal Gommiswald
 Donnerstag, 19. November 2020, Mehrzweckhalle Ernetschwil



Ihre Gommiswalder LADENSTRASSE

BÄCKEREI·KONFITOREI
Huber
GOMMISWALD

**Unsere
Schoggispezialitäten**
sind auch ideal für die Feiertage
als Geschenk!



Tel. 055 280 49 72 • www.beck-huber.ch



Weihnachten kann kommen...
**schöne Geschenke
gute Weine**
festlich feiern und geniessen!

*Das Salzer-Team wünscht Ihnen
besinnliche Weihnachten und einen
züglichen Rutsch
ins neue Jahr 2020*



Tel. 055 280 58 70 • www.lieblingswein.ch



**Herzlichen Dank für
Ihre Treue!**

Bis zum 24. Dezember 2019 haben Sie noch die Möglichkeit Ihre Adverts-Sammelkarte zu füllen. Geben Sie dann die vollen Karten bis spätestens am Dreikönigstag in einem Geschäft der Ladenstrasse ab zur Verlosung. Die Gewinner der Einkaufsgutscheine werden schriftlich benachrichtigt. Wir wünschen Ihnen wundervolle Weihnachtstage und einen guten Rutsch ins neue Jahr!

Ihre Gommiswalder Ladenstrasse



Januar Aktion

Zu 500g Hackfleisch
**1 Pack Schweizer Hörnli
Gratis**



Tel. 055 280 24 77 • www.metzgerei-meier.ch

helbling und blumen

helbling und blumen
macht babypause

vom mittwoch 25.12.2019
bis sonntag 2.2.2020
bleibt das geschäft geschlossen



Tel. 055 280 16 45 • www.helblingundblumen.ch



HAPPINESS IS...

Haben Sie schon unsere neue Bio-Teelinie
von Sonnentor entdeckt?

Schenken Sie sich oder Ihren Liebsten
einen glücklichen Teemoment!



Tel. 055 280 50 51 • www.ricken-drogerie.ch